



TÜRKİYE CUMHURİYETİNİN YÜZÜNCÜ YILI



KÜTAHYA
SAĞLIK BİLİMLERİ
ÜNİVERSİTESİ

ÖĞRENCİ İŞLERİ DAİRE BAŞKANLIĞI

2023 YILI

FAALİYET RAPORU



Öğrenci İşleri Daire Başkanlığı 2023 Yılı Faaliyet Raporu, 5018 Sayılı Kamu Mali Yönetimi ve Kontrol Kanununun 41. maddesi gereğince düzenlenmiş olup mevcut durumun değerlendirilmesini, geleceğe yönelik olarak hedeflerin belirlenmesini ve gerçekleştirilmesini sağlamak üzere hazırlanmıştır.

Başkanlığımız, Üniversitemiz öğrencilerinin öğrenimleri boyunca ilgili tüm işlemlerini yürürlükteki yasa ve yönetmeliklere uygun olarak yerine getirmekten sorumludur. Bu sorumluluk bilinci ile akademik ve idari birimlerle eşgüdüm sağlayarak planlanan eğitim-öğretim sürecinin düzenli yürütülmesini, öğrencilere, mezunlara, öğretim elemanlarına güvenli ortamda hızlı bilgi ve belge hizmeti sunarak Üniversitemizin eğitim öğretim süreçlerinin planlamasına uygun olan faaliyetlerini sürdürmek üzere çalışmalarına devam etmektedir.

Faaliyet raporumuz, mevcut durumu ortaya koyarken, aynı zamanda gelecek dönemlerde gerçekleştirmeyi hedeflediğimiz çalışmalara da rehberlik edecektir.

Yaşar GÜNEŞ
Öğrenci İşleri Daire Başkanı

İÇİNDEKİLER

SUNUŞ.....	iii
1. GENEL BİLGİLER.....	1
1.1. MİSYON VE VİZYON.....	1
1.2. YETKİ GÖREV VE SORUMLULUKLAR.....	2
1.2. İDAREYE İLİŞKİN BİLGİLER.....	4
1.3.1. FİZİKSEL YAPI.....	4
1.3.2. TEŞKİLAT ŞEMASI.....	4
1.3.3. BİLGİ VE TEKNOLOJİK KAYNAKLAR.....	5
1.3.4. İNSAN KAYNAKLARI.....	6
1.3.5. SUNULAN HİZMETLER.....	7
1.3.6. YÖNETİM VE İÇ KONTROL SİSTEMİ.....	12
2. AMAÇ VE HEDEFLER.....	13
2.1. İDARENİN AMAÇ VE HEDEFLERİ.....	13
2.2. TEMEL POLİTİKALAR VE ÖNCELİKLER.....	16
3. FAALİYETLERE İLİŞKİN BİLGİ VE DEĞERLENDİRMELER.....	17
3.1. MALİ BİLGİLER.....	17
3.2. PERFORMANS BİLGİLERİ.....	18
4. KURUMSAL KABİLİYET VE KAPASİTENİN DEĞERLENDİRİLMESİ.....	29
4.1. ÜSTÜNLÜKLER.....	29
4.2. ZAYIFLIKLAR.....	29
4.3. DEĞERLENDİRME.....	30
5. ÖNERİ VE TEDBİRLER.....	31
EKLER.....	32

ŞEKİLLER VE TABLOLAR

Şekil 1. 1. Teşkilat Şeması	4
Şekil 1. 2. Öğrenim Düzeyine Göre Öğrenci Sayıları	19
Şekil 1. 3. Birimlere göre Öğrenci Sayıları Grafiği	20
Şekil 1. 4. Öğrenim Düzeyine Göre Uluslararası Öğrenci Sayıları Grafiği.....	22
Şekil 1. 5. Birimlere Göre Uluslararası Öğrenci Sayıları Grafiği.....	23
Şekil 1. 6. Ülkelere Göre Uluslararası Öğrenci Grafiği	24
Şekil 1. 7. Mezun Sayıları Grafiği	25
Şekil 1. 8. Birimlere Göre İlişği Kesilen Öğrenci Grafiği	27
Tablo 1. 1. Teknolojik Araçlar	5
Tablo 1. 2. Yazılımlar	5
Tablo 1. 3. Hizmet Sınıfına Göre Personel Tablosu	6
Tablo 1. 4. Eğitim Düzeyine Göre Personel Tablosu	6
Tablo 1. 5. Hizmet Yılına Göre Personel Tablosu	6
Tablo 1. 6. Yaş Aralığına Göre Personel Tablosu.....	6
Tablo 1. 7. Yönetim ve İç Kontrol	12
Tablo 1. 8. Öğrenim Düzeyine Göre Öğrenci Sayıları	19
Tablo 1. 9. Birimlere Göre Öğrenci Sayısı	20
Tablo 1. 10. 2023 YKS Sonuçlarına Göre Yerleşen ve Kaydolan Öğrenci Sayısı	21
Tablo 1. 11. Öğrenim Düzeyine Göre Uluslararası Öğrenci Sayıları.....	22
Tablo 1. 12. Birimlere Göre Uluslararası Öğrenci Sayıları.....	23
Tablo 1. 13. Ülkeye Göre Uluslararası Öğrenci Sayıları	24
Tablo 1. 14. Mezun Sayıları.....	25
Tablo 1. 15. Birimlere Göre İlişği Kesilen Öğrenci Sayıları.....	26
Tablo 1. 16. 2023 Yılı Uluslararası Öğrenci Kontenjanları ve Öğrenim Ücretleri.....	28
Tablo 3. 1. Harcamalar Tablosu.....	17

1. GENEL BİLGİLER

Kütahya Sağlık Bilimleri Üniversitesi Öğrenci İşleri Daire Başkanlığı, Kütahya Sağlık Bilimleri Üniversitesi ile birlikte 18.05.2018 tarih ve 7141 sayılı kanunun ek 180. Maddesi ile kurulmuştur ve “Yükseköğretim Üst Kuruluşları ile Yükseköğretim Kurumlarının İdari Teşkilatı Hakkında Kararname”nin 31.maddesi ile görev ve yetkileri belirlenmiştir. Öğrenci İşleri Daire Başkanlığı, üniversitemiz öğrencilerinin öğrenimleri boyunca akademik takvime bağlı kalarak tüm eğitim öğretim süreçlerinin doğru ve güvenilir bir şekilde yürütülebilmesi için ilgili mevzuat çerçevesinde faaliyetlerini sürdürmektedir.

Öğrenci İşleri Daire Başkanlığı, Eğitim Öğretim, Mevzuat, Otomasyon, İdari işler ve Mali işler olmak üzere iki şube müdürlüğünden oluşmaktadır. Bununla birlikte ilçelerde ve merkezde bulunan Fakülte Dekanlıkları, Enstitü Müdürlükleri, Meslek Yüksekokulu Müdürlükleri, Uygulama ve Araştırma Merkezleri, Bölüm Başkanlıklarında bulunan idari ve akademik personele, bölüm sekreterlikleri ile öğrenci işleri birimlerine de hizmet vermektedir.

1.1. MİSYON VE VİZYON

Öğrenci İşleri Daire Başkanlığı olarak ***misyonumuz;***

Akademik ve İdari birimler ile koordineli çalışmalar yaparak planlanan eğitim öğretim süreçlerinin güçlü teknolojik alt yapı ve güncel bilgi teknolojileri ile desteklenerek tüm paydaşlarımıza mevzuat çerçevesinde sürekli etkin ve doğru hizmet sunmaktır.

Öğrenci İşleri Daire Başkanlığı olarak ***vizyonumuz;***

Tüm paydaşlarımıza ulusal ve uluslararası standartlarda, mevzuat çerçevesinde en iyi hizmeti vermektir.

1.2. YETKİ GÖREV VE SORUMLULUKLAR

2547 Sayılı Yükseköğretim Kanunu, 1111 Sayılı Askerlik Kanunu, 5102 Sayılı Yükseköğretim Öğrencilerine Burs, Kredi verilmesine ilişkin Kanun, 3473 Sayılı Muhafazasına Lüzum Kalmayan Evrak ve Malzemenin Yok Edilmesi Hakkında Kanun, 6698 Sayılı Kişisel Verilerin Korunması Kanunu, Yükseköğretim Kurumlarında Cari Hizmet Maliyetlerine Öğrenci Katkısı Olarak Alınacak Katkı Payları ve Öğrenim Ücretlerinin Tespitine Dair Cumhurbaşkanı Kararı, Yükseköğretim Kurumları Öğrenci Disiplin Yönetmeliği, Lisansüstü Eğitim Öğretim Yönetmeliği, KSBÜ mevzuatı ve diğer ulusal mevzuat kapsamında Öğrenci işleri daire başkanlığında sunulan hizmetler, görev ve sorumluluklar aşağıda belirtilmiştir;

- Yönetmelik, yönerge ve uygulama esasları ile ilgili işlemleri yapmak,
- Akademik Takvimi hazırlamak ve ilan etmek,
- Eğitim öğretim faaliyetleri ile ilgili Senato ve Üniversite Yönetim Kurulu süreçlerini yürütmek,
- KSBÜ Eğitim Komisyonu ile ilgili süreçleri yürütmek,
- Mezunların diploma ve diploma eki işlemlerini yapmak,
- Birim talepleri doğrultusunda sertifika vb. belge basım işlemlerini gerçekleştirmek,
- Başkanlık personelinin hizmet içi eğitim ihtiyaçlarını belirlemek ve eğitim almalarını sağlamak,
- YÖK Bursları ve diğer burs/kredi işlemlerini yapmak,
- Öğrenci disiplin işlerini yapmak,
- Katkı payı, öğrenim ücreti süreçlerini yürütmek,
- İstatistik ve raporlama işlemlerini yapmak,
- YÖKSİS işlemlerini yürütmek,

- Öğrenci Bilgi Sisteminin yönetilmesi, geliştirilmesi, denetlenmesi ve takibini yapmak,
- Uluslararası öğrenci, yatay geçiş, enstitü başvuru modüllerini yönetmek,
- Yatay geçiş, özel öğrenci vb. süreçleri yönetmek,
- YKS, DGS, Yatay geçiş vb. kontenjanları ilgili kurumlara bildirmek,
- Uluslararası öğrencilerin kontenjan ve yerleştirme işlemlerinin takibini yapmak, ilgili kurumlarla gerekli yazışmaları yapmak,
- Fakülte, Bölüm, Program, Uygulama ve Araştırma Merkezi başvurularını Yükseköğretim Kurulu Başkanlığına iletmek, ABAYS üzerinden takip etmek,
- Uygulama, Staj dersleri kapsamında saha eğitimi yapacak öğrencilerin ilgili kurumlara bildirilmesini sağlamak,
- Öğrenci kimlik basım süreçlerini sağlamak,
- Transkript, Öğrenci Belgesi gibi belgelerin birimler tarafından öğrenci bilgi sistemi aracılığıyla hazırlanabilmesini sağlamak,
- Azami süre işlemleri ile ilgili gerekli çalışmaları yapmak,
- Öğrenci İşleri Daire Başkanlığı internet sayfasının güncellenmesini sağlamak,
- Eğitim öğretim işleri ve öğrenci bilgi sistemi hususunda akademik birimlere gerekli desteği sağlamak,
- İlgili mevzuat kapsamında dosyalama ve arşivleme işlemlerini yürütmek,
- Mezun portalını desteklemek,
- Başkanlık kadrosunda bulunan personelin özlük ve maaş işlemlerini gerçekleştirmek,
- Eğitim öğretim faaliyetleri ile ilgili YÖK yazışmaları ve ilgili diğer süreçleri takip etmek,
- Stratejik Plan, Faaliyet Raporu, Brifing dosyası ile ilgili gerekli verileri hazırlamak,
- Üst makamlarca verilecek diğer işleri yapmak.

1.2. İDAREYE İLİŞKİN BİLGİLER

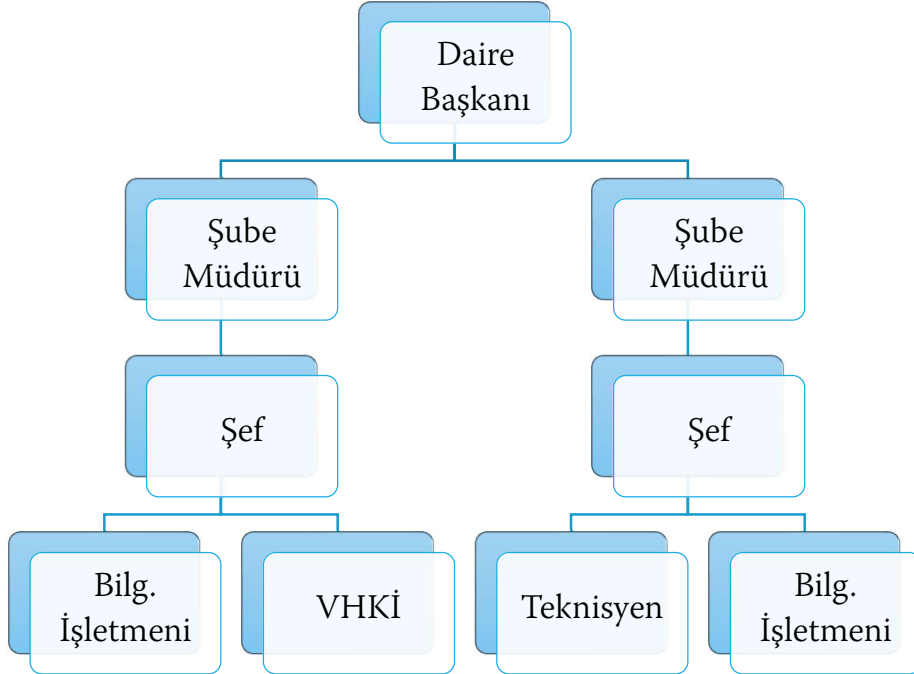
Öğrenci İşleri Daire Başkanlığı Kütahya Sağlık Bilimleri Üniversitesi Rektörlüğü Binasında 3. Katta yer almaktadır.

1.3.1. FİZİKSEL YAPI

Öğrenci İşleri Daire Başkanlığında dört adet çalışma odası bulunmaktadır. Bu odalar, bir daire başkanı odası (1 personel), bir şube müdürü odası (2 personel), bir şef odası (2 personel), bir servis (4 memur) olarak tahsis edilmiştir. Toplam kullanım alanı 137,7m² dir.

1.3.2. TEŞKİLAT ŞEMASI

Öğrenci İşleri Daire Başkanlığı, bir daire başkanı, iki şube müdürü, iki şef, iki bilgisayar işletmeni, bir veri hazırlama ve kontrol işletmeni, bir teknisyenden oluşmaktadır. Teşkilat şeması aşağıda verilmiştir.



Şekil 1. 1. Teşkilat Şeması

1.3.3. BİLGİ VE TEKNOLOJİK KAYNAKLAR

Öğrenci İşleri Daire Başkanlığı bünyesinde Proliz Yazılım LTD. ŞTİ. Tarafından geliştirilen öğrenci işleri bilgi sistemi yazılımı kullanılmaktadır, bilgi paketlerinin takibi, enstitü başvuru modülü, yatay geçiş başvuru modülü, uluslararası öğrenci başvuru modülü de öğrenci bilgi sistemine entegre olarak aynı yazılım şirketi tarafından geliştirilmekte ve mevzuat kapsamında güncellenmektedir. Başkanlığımız bünyesinde bulunan diğer yazılım kaynakları Tablo1.2. de belirtilmiştir.

Başkanlığımız bünyesinde bulunan teknolojik kaynaklar Tablo 1.1. de, yazılımlar ise Tablo 1.2. de belirtilmiştir.

Tablo 1. 1. Teknolojik Araçlar

<i>Cinsi</i>	<i>Adet</i>
<i>Masaüstü Bilgisayar</i>	11
<i>Taşınabilir Bilgisayar</i>	3
<i>Projeksiyon</i>	1
<i>Yazıcı</i>	5
<i>Baskı Makinesi</i>	2
<i>Tarayıcı</i>	1
<i>Ciltleme Makinesi</i>	1
<i>Sabit Telefon</i>	11
<i>Evrak İmha Makinesi</i>	2
<i>Yedekleme Cihazı</i>	1

Tablo 1. 2. Yazılımlar

<i>Adı</i>	<i>Geliştiren</i>
<i>Öğrenci İşleri Bilgi Sistemi (ÖİBS)</i>	Proliz Yazılım LTD. ŞTİ.
<i>Elektronik Belge Yönetim Sistemi (EBYS)</i>	Envision (CBK Soft)
<i>Yükseköğretim Bilgi Sistemi YÖKSİS-ABAYS</i>	Yükseköğretim Kurulu Başkanlığı
<i>Belge & Sertifika basım yazılımı</i>	ÖİDB tarafından ihtiyaca yönelik geliştirilmiştir.
<i>Kamu Harcama ve Muhasebe Bilişim Sistemi (KBS)</i>	İlgili Bakanlık tarafından geliştirilmektedir.
<i>Mali Yönetim Sistemi (MYS)</i>	İlgili Bakanlık tarafından geliştirilmektedir.
<i>Taşınır Kayıt ve Yönetim Sistemi (TKYS)</i>	İlgili Bakanlık tarafından geliştirilmektedir.
<i>Kesenek Bilgi Sistemi</i>	İlgili Bakanlık tarafından geliştirilmektedir.
<i>Paket Programlar</i>	MS, Adobe vb.

Öğrenci işleri daire başkanlığında kullanılan program ve yazılımların bazıları öğrenci bilgi sistemine entegre edilmiş olup, diğer programlardan ise muhtelif işlerde faydalanılmaktadır.

1.3.4. İNSAN KAYNAKLARI

Öğrenci İşleri Daire Başkanlığı bünyesinde bir daire başkanı, iki şube müdürü, iki şef, iki bilgisayar işletmeni, bir veri hazırlama ve kontrol işletmeni, bir teknisyen olarak toplam dokuz personel görev yapmaktadır.

Görevde bulunan dokuz personelin %45'i kadın %55'i erkek çalışanlardan oluşmaktadır, personelin diğer demografik özellikleri ve hizmet sınıfına göre dağılımları aşağıda verilmiştir.

Tablo 1. 3. Hizmet Sınıfına Göre Personel Tablosu

<i>Hizmet Sınıfı</i>	<i>Sayısı</i>
<i>Genel İdare Hizmetleri</i>	8
<i>Teknik Hizmetler</i>	1
<i>Toplam</i>	9

Tablo 1. 4. Eğitim Düzeyine Göre Personel Tablosu

<i>Düzyey</i>	<i>İlköğretim</i>	<i>Lise</i>	<i>Ön Lisans</i>	<i>Lisans</i>	<i>Yüksek Lisans</i>	<i>Doktora</i>
<i>Kişi Sayısı</i>	0	1	1	5	2	0
<i>Oran</i>	%0	%11	%11	%56	%22	%0

Tablo 1. 5. Hizmet Yılına Göre Personel Tablosu

<i>Yıl Aralığı</i>	<i>1-3</i>	<i>4-6</i>	<i>7-10</i>	<i>11-15</i>	<i>16-20</i>	<i>21 Üzeri</i>
<i>Kişi Sayısı</i>	0	0	2	6	0	1
<i>Oran</i>	%0	%0	%22	%67	%0	%11

Tablo 1. 6. Yaş Aralığına Göre Personel Tablosu

<i>Yaş Aralığı</i>	<i>21-25</i>	<i>26-30</i>	<i>31-35</i>	<i>36-40</i>	<i>41-50</i>	<i>51 ve üzeri</i>
<i>Kişi Sayısı</i>	0	0	2	4	2	1
<i>Oran</i>	%0	%0	%22	%45	%22	%11

1.3.5. SUNULAN HİZMETLER

Akademik Takvim Hazırlama:

Akademik takvim taslakları eğitim öğretim yılının başında hazırlanarak Üniversitemiz Senatosuna sunulmaktadır.

Arşiv İşlemleri:

Eğitim öğretim faaliyetleri ile ilgili ve Yükseköğretim Kurulu Başkanlığı yazışmaları, önem arz eden her türlü yazışmalar hem dijital hem de fiziksel ortamda muhafaza edilmektedir.

Askerlik İşlemleri:

1111 sayılı Askerlik Kanununun ilgili hükümleri kapsamında her kayıt dönemi başında öğrenci bilgi sistemine entegre olarak çalışan ASAL servisleri üzerinden toplu olarak askerlik çağına gelmiş bütün öğrencilerin durumu bildirilmektedir.

Başvuru İşlemleri:

Kurum içi, Kurumlararası yatay geçiş, Ek Madde-1 kapsamında yatay geçiş, Uluslararası öğrenci başvuruları gibi süreçlerin idari ve teknik yönetimi Başkanlığımız bünyesinde gerçekleştirilmektedir.

Belge Hazırlama Onaylama:

Öğrenci İşleri Daire Başkanlığı bünyesinde öğrenci bilgi sistemi üzerinden aşağıdaki belgeler düzenlenmektedir.

- Öğrenci Belgesi (elektronik olarak düzenlenebilmektedir)
- Transkript
- Diploma
- Diploma Eki
- Diğer Belgeler

Belge hazırlama süreçleri kapsamında baskı işlemlerinde kullanılan makine ve teçhizat bakım, kontrol takibi belirli periyotlarla gerçekleştirilmektedir.

Bilgi Paketleri Yönetimi:

Üniversitemiz bilgi paketlerinin paydaşlar tarafından doğru, güvenilir ve erişilebilir olması için gerekli çalışmalar yürütülmektedir.

Birim, Bölüm, Program, Anabilim Dalı Açma ve Kapatma Teklifleri:

Üniversitemiz akademik birimlerinin açılması, kapanması işlemleri, Yükseköğretim kurulu Başkanlığına gerekli başvuruların yapılması, ABAYS üzerinden bildirim süreçlerinde problem yaşanmaması için her bir başvuru dosyası birimizde titizlikle incelenerek bildirilmektedir.

Birim İnternet Sayfası:

Öğrenci İşleri Daire Başkanlığı paydaşlarının çeşitli ihtiyacına yönelik bilgi, belge ve dokümanların güncel olarak yayınlanması, duyuru ve ilan metinlerinin anlaşılır, zamanında ve doğru bir şekilde yayınlanması sağlanmaktadır.

Burs ve Kredi İşlemleri:

İlgili kuruluşlar tarafından verilen burs ve kredilerin devamlılığı için Öğrenci Bilgi Sistemine entegre olarak çalışan servisler üzerinden öğrencilerin başarı durumları ve ders kayıt durumları YÖKSİS e bildirilmektedir.

Dernek veya vakıflar vasıtasıyla burs verilecek öğrenciler için gerekli koordinasyon sağlanarak süreçler gerçekleştirilmektedir.

Danışmanlık, Bilgilendirme:

Öğrenciler, akademik ve idari birimler güncel iş başlıkları, mevzuat ve mevzuat değişiklikleri konusunda bilgilendirilmektedir.

Ders ve Sınav Programları Hazırlama:

Akademik birimlerle koordinasyon halinde ders ve sınav programları hazırlanarak Öğrenci İşleri Bilgi Sistemine bilgi girişi yapılmaktadır. Konu ile ilgili gerekli birimlere eğitimler ve teknik destek verilmektedir.

Disiplin İşlemleri:

Disiplin soruşturması yürütülen öğrencilerin disiplin işlemleri takip edilmekte, ilgili akademik ve idari birimlerle koordinasyon sağlanmaktadır. Disiplin süreçlerinde birimler tarafından yürütülen işlemlerin mevzuata ve hukuka uygunluğu Üniversitemiz Hukuk Müşavirliği görüşleri de dikkate alınarak kontrol edilmektedir.

Eğitim Komisyonu:

Üniversitemiz eğitim öğretim faaliyetlerinin ve genel süreçlerin organize edilerek kararların alındığı eğitim komisyonu, Başkanlığımız Şube Müdürlerinin raportörlüğünde faaliyetlerini yürütmektedir.

Evrak İşlemleri:

Üniversitemiz öğrencilerinin uygulama dersleri, staj, yatay geçiş, özel öğrenci, devlet hizmeti yükümlülüğü, intibak gibi kurumlar arası bütün yazışmalar Öğrenci İşleri Daire Başkanlığı tarafından yürütülmektedir.

Faaliyet Raporu Hazırlama:

Yılda bir kez yayınlanan Üniversite Faaliyet raporunda yer almak üzere öğrenci kayıt, mezun, YKS kontenjan verileri, ilişigi kesilen öğrenci sayıları vb. ile ilgili bilgiler hazırlanmakta ve Üniversitemiz Strateji Geliştirme Daire Başkanlığına iletilmektedir. Yılda bir kez olmak üzere Birim Faaliyet Raporu hazırlanmaktadır.

İstatistik Hazırlama:

Üniversitemiz eğitim öğretim süreçleri, dersler, öğrenciler vb. konularla ilgili olarak kurum içi ve kurum dışından talep edilen bütün istatistikler Başkanlığımızca hazırlanmaktadır. Her ay düzenli olarak alınan istatistik raporları Öğrenci İşleri Daire Başkanlığı internet sayfasında yayınlanmaktadır.

İzin (kayıt dondurma) İşlemleri:

Çeşitli nedenlerle kayıt donduran öğrencilerin prosedürel süreçleri Başkanlığımız tarafından takip edilmekte ve bilgi sistemine işlenmesi sağlanmaktadır.

Katkı Payı, Öğrenim Ücreti İşlemleri:

“Yükseköğretim Kurumlarında Cari Hizmet Maliyetlerine Öğrenci Katkısı Olarak Alınacak Katkı Payları ve Öğrenim Ücretlerinin Tespitine Dair Karar” kapsamında katkı payı ödemekle yükümlü olan öğrenciler ile katkı payından muaf olan öğrencilerin bilgilerinin Öğrenci İşleri Bilgi Sistemine işlenmesi takip edilmekte, Hükümet Burslusunu olan yabancı uyruklu öğrencilerin ödemesini yapan ilgili kurumlarla bilgi alışverişinde bulunulmakta ve koordinasyon sağlanmaktadır.

Kayıtlar:

Üniversitemiz akademik takvimi doğrultusunda bütün kayıt süreçleri organize edilmekte, ilk yerleşen öğrencilerin sorunsuz bir kayıt ve ders kayıt dönemi geçirmesi için gerekli önlemler alınarak çalışmalar yapılmaktadır.

Kimlik Kartları:

İlgili kurumla yapılan anlaşmalar kapsamında her kayıt döneminden sonra yeni kayıt yaptıran öğrencilere kimlik kartı basılması sağlanmaktadır.

Kontenjanlar:

Üniversitemiz kontenjanlarının (YKS, Yabancı Uyruklu, Yatay geçiş vb.) belirlenmesi süreçleri mevzuat kapsamında takip edilmekte, yürütülmekte, Üniversitemiz Senatosu kararları sonucunda belirlenen kontenjanlar, ilgili üst kurullara bilgi sistemleri üzerinden bildirim yapılmaktadır.

Mevzuat İşleri:

Üniversitemiz eğitim öğretim faaliyetleri hususundaki birimlere ait her türlü mevzuat süreçleri Başkanlığımız bünyesinde yürütülmektedir.

Senato ve ÜYK:

Eğitim öğretim faaliyetleri, mevzuat vb. konularda Üniversite Senatosu veya Yönetim Kurulunda görüşülmesi gereken konular Başkanlığımız tarafından takip edilmektedir.

Öğrenci Bilgi Sistemi (Otomasyon) Yönetimi:

Öğrenci bilgi sisteminin yönetimi ve Üniversitemiz ihtiyaçları doğrultusunda güncellenmesi, geliştirilmesi süreçleri Başkanlığımız bünyesinde yürütülmektedir. Öğrenci bilgi sistemi onlarca servis ile bağlantılı olarak çalışmaktadır. Bilgi güvenliği, doğruluğu hususunda azami gayret gösterilmektedir.

YÖKSİS:

Yükseköğretim Kurulu Başkanlığı tarafından yürütülen YÖKSİS veri tabanına Üniversitemiz öğrencileri ve diğer eğitim öğretim süreçleri hususunda bildirilmesi gereken bilgilerin eksiksiz, doğru ve güvenilir bir şekilde gönderimi sağlanmaktadır.

Başkanlığımız bünyesindeki iç faaliyetlerin (maaş, personel özlük, tahakkuk, taşınır kayıt ve kontrol) yürütülmesi işlemleri de görevlendirilen personel tarafından daire bünyesinde yerine getirilmektedir.

Bu bölümde belirtilen iş ve süreçlerin dışında eğitim öğretim faaliyetlerini ve öğrencileri ilgilendiren ve üst yönetim tarafından verilen görevler ya da diğer kurum ve kuruluşlar ile ilgili her türlü yazışma, iş ve işlemler Başkanlığımız bünyesinde gerçekleştirilmektedir.

1.3.6. YÖNETİM VE İÇ KONTROL SİSTEMİ

Daire Başkanlığımız Rektörlük ve Genel Sekterlik Makamına bağlı bir hizmet birimidir. Başkanlığımızda Daire Başkanı yönetiminde Şube Müdürlerinin kontrolünde 6 personelle ilgili kanun ve yönetmelikler doğrultusunda hizmetler yürütülmektedir.

Tablo 1. 7. Yönetim ve İç Kontrol

<i>BİLEŞENLER</i>	<i>STANDARTLAR</i>	<i>GERÇEKLEŞTİRİLEN EYLEMLER</i>
<i>KONTROL ORTAMI</i>	Standart 1: Etik Değerler ve Dürüstlük	<ul style="list-style-type: none"> Yıl içerisinde görevli personele “Etik Sözleşme” belirtilen etik kurallara dikkat edilmesi konusunda uyarılarda bulundu.
	Standart 2: Misyon, Organizasyon Yapısı ve Görevler	<ul style="list-style-type: none"> Unvan bazlı (Daire Başkanı, Şube Müdürü, Şef, Memur vb.) “görev tanımı” tebliğ edildi. Organizasyon yapısı güncellenerek duyuruldu.
	Standart 3: Personelin Yeterliliği ve Performansı	<ul style="list-style-type: none"> Personel yeterliliği ve performansını arttırmak amacıyla Daire Başkanlığı bünyesinde düzenli eğitimler gerçekleştirilmektedir.
	Standart 4: Yetki Devri	<ul style="list-style-type: none"> Kütahya Sağlık Bilimleri Üniversitesi İmza Yetkileri Yönergesi kapsamında yapılmaktadır.
<i>RİSK ORTAMI</i>	Standart 5: Planlama ve Programlama	<ul style="list-style-type: none"> 2019-2023 Dönemi Stratejik plan için, veri girişi düzenli olarak yapılmıştır.
	Standart 6: Risklerin Belirlenmesi ve Değerlendirilmesi	<ul style="list-style-type: none"> Kontrol formları ile risklere karşı önleyici tedbirler alınmakta ve sonuçları raporlanmaktadır.
<i>KONTROL FAALİYETLERİ</i>	Standart 10: Hiyerarşik Kontroller	<ul style="list-style-type: none"> Daire Başkanlığında yürütülen iş ve işlemlerin hiyerarşik olarak kontrolleri yapılmaktadır.
	Standart 11: Faaliyetlerin Sürekliliği	<ul style="list-style-type: none"> Vekil personel listesi güncellendi, personele duyuruldu.
	Standart 12: Bilgi Sistemleri Kontrolleri	<ul style="list-style-type: none"> Veri kaybına karşı bilgileri yedekleme ve lisanslı virüs programı kullanma gibi koruyucu tedbirler alındı. Bilgi sistemlerini kullanacak, veri girişi yapacak uygun personele görevleri resmi yazı ile bildirildi. Görevden ayrılan ve görev yeri değişen personelin yetkileri kaldırıldı, yeni göreve başlayanlara yetki verildi. Yeni uygulamaya giren Öğrenci Bilgi Sistemi için de uygun personele yetki verildi.
<i>BİLGİ VE İLETİŞİM</i>	Standart 14: Raporlama	<ul style="list-style-type: none"> Stratejik planla ilgili veri girişi bilgi yönetim sisteminden belli aralıklarla yapılmaktadır.
	Standart 15: Kayıt ve Dosyalama Sistemi	<ul style="list-style-type: none"> ELEKTRONİK BELGE SİSTEMİ (EBYS) ile 2023 yılı içerisinde birimize kurum içi yazışma yapıldı. ELEKTRONİK BELGE YÖNETİM SİSTEMİ (EBYS) ile 2023 yılı içerisinde birimize gelen ve giden olmak üzere kurum dışı yazışma yapıldı.
<i>İZLEME</i>	Standart 17: İç Kontrolün Değerlendirilmesi	<ul style="list-style-type: none"> Uyum Eylem planı kapsamında yürütülen faaliyetler bu raporla paylaşıldı.
	Standart 18: İç Denetim	<ul style="list-style-type: none"> 2023 yılı içerisinde Dairemizde herhangi bir denetim ve izleme faaliyeti yapılmadı.

2. AMAÇ VE HEDEFLER

Öğrenci İşleri Daire Başkanlığının amaç ve hedefleri bu bölümde belirtilmiştir.

2.1. İDARENİN AMAÇ VE HEDEFLERİ

Stratejik Amaç -1: Hizmet sunulan kesimin memnuniyetini ölçmek ve verilen hizmetleri sürekli iyileştirmek.

Hedefler:

1. Öğrencilerin Öğrenci İşleri Daire Başkanlığı hizmetlerinden yüksek oranda memnuniyetini sağlamak.
2. Akademik ve idari birimlerin Öğrenci İşleri Daire Başkanlığı hizmetlerinden yüksek oranda memnuniyetini sağlamak.

Faaliyetler: Her yıl öğrencilere, akademik/idari birimlerin personeline ve ÖİDB personeline uygulanan KSBÜ Kalite Koordinatörlüğü tarafından düzenlenen Hizmet Memnuniyet Anketi 2023 yılı için de uygulanmıştır.

Stratejik Amaç-2: Hizmet sunulan kesimin (ÖİDB personeli) memnuniyetini ölçmek, çalışma koşullarını iyileştirmek ve verimliliği artırmak.

Hedefler:

1. ÖİDB Personelinin, yönetimden ve çalışma koşullarından yüksek oranda memnuniyetini sağlamak,
2. Personeli hizmet içi eğitimlerden yararlandırmak,
3. Teknik donanımın yüksek oranda güncel teknolojiye sahip olmasını sağlamak,
4. Çalışma ortam koşullarını iyileştirmek.

Faaliyetler

1. ÖİDB Personeline uygulanmak üzere anket uygulamasına devam edilmektedir.
2. İlave ve vasıflı personel temini sağlanmak üzere girişimlerde bulunmaktadır.

3. Personele aralıklarla mevzuat, otomasyon vb. eğitimler verilmektedir.
4. Çalışma ortamlarının iç hava kalitesi ölçümleri düzenli olarak yapılmakta ve personele iç ortam hava kalitesi hakkında eğitim verilmektedir.

Stratejik Amaç-3: Sunulan hizmetlerin verimini ve kalitesini artırmak, hatasız ve hızlı olarak sunmak, hizmet kalitesinin sürekliliğini sağlamak ve iyileştirmek

Hedefler

1. ÖİBS kapsamında öğrenci işleri otomasyonunun iyileştirilmesi
2. ÖİBS intibak programının tamamlanması
3. YÖK sistemine web servis aracılığı ile transkript veri gönderimi
4. Lisansüstü müfredatların sisteme aktarılması kapsamında versiyon çalışmalarının tamamlanması
5. Başvuru süreçlerinin çevrim içi ortama aktarılması

Faaliyetler

2023 yılı gündem başlıkları:

- Geç kayıt/kayıt düzeltme, programa ders saydırma ve izin süreçlerinin elektronik ortamda yürütülmesi
- Merkezi Yerleştirme Puanı (Ek Madde 1, Ek Madde 2) ile yatay geçiş başvuru ve kabul işlemlerinin online hale getirilmesi

Stratejik Amaç-4: Hizmet sunan ve hizmet alanlar arasındaki iletişimin sürekliliğini sağlamak ve iyileştirmek

Hedefler: Akademik ve idari birimlerle ÖİDB arasında bilgi alışverişini etkin ve hızlı biçimde sağlayarak hatalı işlemleri minimuma indirmek.

Faaliyetler

Her dönem, kayıtlar öncesinde akademik birimleri bilgilendirmek üzere toplantı düzenlenecek, mevzuat değişiklikleri, uygulamada yenilikler vb. konularda bilgi aktarılacaktır.

2.2. TEMEL POLİTİKALAR VE ÖNCELİKLER

- Mevcut öğrencilerimiz ve mezunlarımız ile akademik personelimizin Başkanlığımızın görev alanı kapsamındaki iş ve işlemlerini yetkinlikle gerçekleştirmek.
- Verdiğimiz hizmetin kalitesini periyodik olarak ölçerek sürekli iyileştirmek
- Öğrencilerimize verdiğimiz hizmetleri her geçen gün çoğaltmak,
- Çalışanlarımızın nitelik ve nicelik açısından yeterliliği için gerekli her türlü çabayı harcamak, çalışanların yenilikler ve değişiklikler konusunda adaptasyonunu sağlamak.
- Çalışma ortamımızın ve hizmet alanlarımızın güvenli, emniyetli ve yeterli olması için gerekli kaynakların ayrılmasını sağlamak,
- Elektronik kaynakların kullanım oranını en üst seviyeye taşıyarak hizmet hızımızı artırmak.
- Kalite geliştirme bilincini kazandırmak.
- Mevcut personelin, gerekli görev bilincine sahip olabilmesi için verilmesi planlanan hizmet içi eğitimlere katılımını sağlamak.
- Başkanlık bünyesindeki hizmet fonksiyonları göz önüne alınarak idari personel ihtiyaç alanlarını belirlemek.
- Akademik Takvim' de belirtilen iş ve işlemlerin süresinde yerine getirilmesi için üzerine düşen görevleri yapmak.
- Bütün faaliyetlerin eksiksiz ve aksamadan yürütülmesini sağlamak.
- Antropojenik hataları en aza indirmek.

3. FAALİYETLERE İLİŞKİN BİLGİ VE DEĞERLENDİRMELER

Öğrenci İşleri Daire Başkanlığı 2023 yılı faaliyetlerine ilişkin bilgi ve değerlendirmeler bu bölümde sunulmuştur.

3.1. MALİ BİLGİLER

Kurumumuzun amaçlarına, belirlenmiş politikalar ve mevzuata uygun olarak faaliyetlerin etkili, ekonomik ve verimli bir şekilde yürütülmesini, varlık ve kaynakların korunmasını, muhasebe kayıtlarının doğru ve tam olarak tutulmasını, mali bilgi ve yönetim bilgisinin zamanında ve güvenilir olarak üretilmesini sağlamak üzere oluşturulan organizasyon, yöntem, süreç ile iç denetimi kapsayan mali ve diğer kontroller yapılmıştır.

2023 yılı Öğrenci İşleri Daire Başkanlığı harcamalarına ilişkin bilgiler Tablo 3.1. de belirtilmiştir:

Tablo 3. 1. Harcamalar Tablosu

ÖDENEK NO	TERTİP	Açıklama	HARCAMA BİRİMİ	ALINAN TUTAR	HARCAN TUTAR	KALAN TUTAR
9061268	98.900.9037.13449.517.9.02.01.01	Personel Giderleri	6070602839	₺3.055.022,00	₺3.055.021,72	₺0,28
12054474	98.900.9037.13449.517.9.02.03.03.10	Yolluklar	6070602839	₺7.000,00	₺912,64	₺7.000,00
12054479	98.900.9037.13449.517.9.02.02.01	SGK Ödemeleri	6070602839	₺398.330,00	₺398.329,55	₺398.330,00

3.2. PERFORMANS BİLGİLERİ

Bu raporun 1.3.5. kısmında belirtilen “Sunulan Hizmetler” başlığı altında belirtilen hizmetlerin tümü 2023 yılında gerçekleştirilmiştir. Bu hizmetlerden sayısal olarak belirlenenler aşağıda özetlenmiştir:

Kurum içi/dışı, gelen/giden evrak sayısı toplam 7155 olarak hesaplanmıştır.

Başkanlığımız bünyesinde basımı gerçekleştirilen diploma, diploma eki belge adetleri aşağıda belirtilmiştir.

Belge :

Diploma : 1145 Adet

Diploma Eki :1145 Adet

Üniversite ile Banka arasında gerçekleştirilen protokol kapsamında basımı sağlanan kimlik adeti aşağıda belirtilmiştir.

Kimlik Kartı :1769 Adet

Kayıtlar (İlk Kayıt, Kayıt Yenileme, Kayıt Sildirme):

2023 YKS ile ÖSYM tarafından 1769 öğrenci yerleştirilmiş, YKS Ek Kontenjan ile 66 öğrenci yerleşmiştir. 2023 DGS ile ÖSYM tarafından 28 öğrenci yerleştirilmiş DGS Ek Kontenjan ile de 4 öğrenci yerleşmiştir. 8 yeni uluslararası öğrenci kayıt yaptırmıştır.

Katkı payı, öğrenim ücreti:

2023 yılında katkı payı, öğrenim ücretleri kapsamında toplam 4.741.718 TL Üniversitemiz harç hesabına aktarılmıştır.

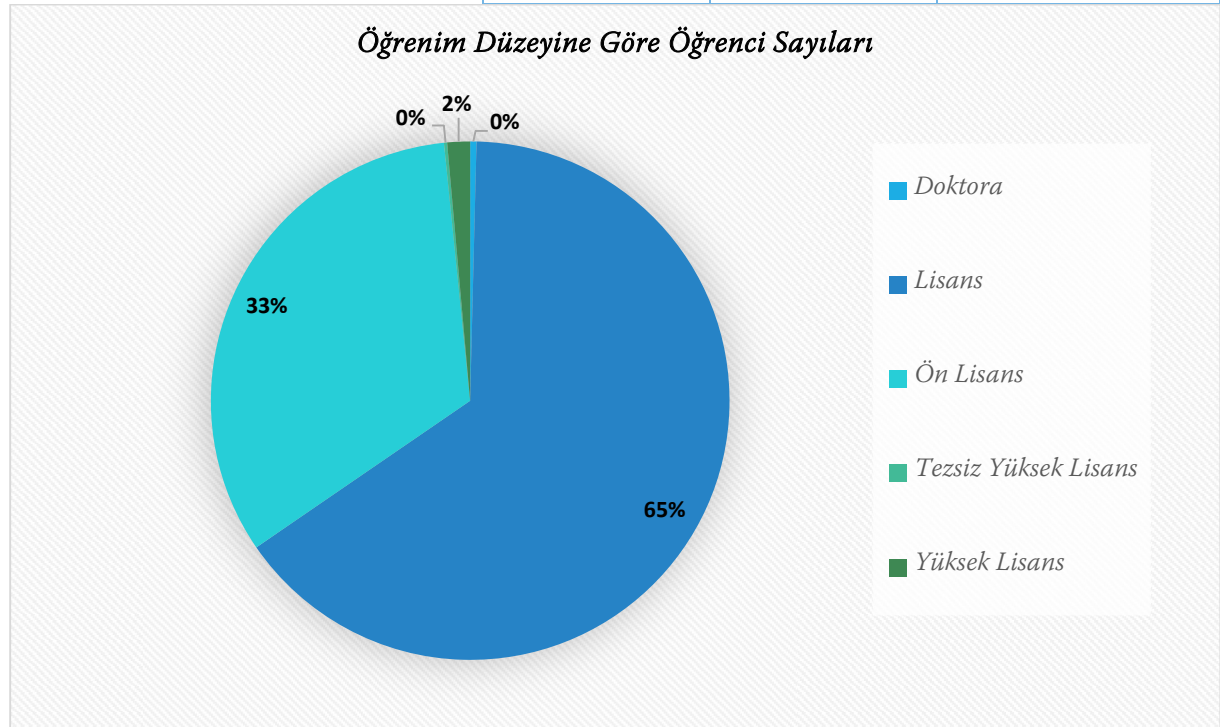
Eğitim Öğretim Faaliyetleri:

2023 yılında Üniversitemiz programlarına öğrenci bilgi sisteminde 36 yeni müfredat oluşturulmuş, 70 müfredatta güncelleme yapılmıştır.

Üniversitemiz 2023 yılında dört fakülte, dört meslek yüksekokulu, bir enstitü ile eğitim-öğretim faaliyetlerini yürütmüştür. Kütahya Sağlık Bilimleri Üniversitesinde Tıp Fakültesi, Diş Hekimliği Fakültesi, Mühendislik ve Doğa Bilimleri Fakültesi, Sağlık Bilimleri Fakültesi gibi temel ve uygulamalı bilimlere kadar uzanan bir alanda on sekiz ön lisans, on üç lisans, iki tezsiz yüksek lisans, on tezli yüksek lisans, iki doktora programında eğitim-öğretim yapılmaktadır. Aşağıdaki tablolarda Üniversitemiz öğrenci sayıları verilmiştir, öğrenci sayılarının hesaplanmasında 2023 yılı Ekim ayı verileri kullanılmıştır.

Tablo 1. 8. Öğrenim Düzeyine Göre Öğrenci Sayıları

<i>Öğrenim Düzeyi</i>	<i>Erkek</i>	<i>Kadın</i>	<i>Toplam</i>
<i>Doktora</i>	8	15	23
<i>Lisans</i>	1090	2736	3826
<i>Ön Lisans</i>	484	1455	1939
<i>Tezsiz Yüksek Lisans</i>	6	5	11
<i>Yüksek Lisans</i>	22	62	84
<i>Toplam</i>	<i>1610</i>	<i>4273</i>	<i>5883</i>

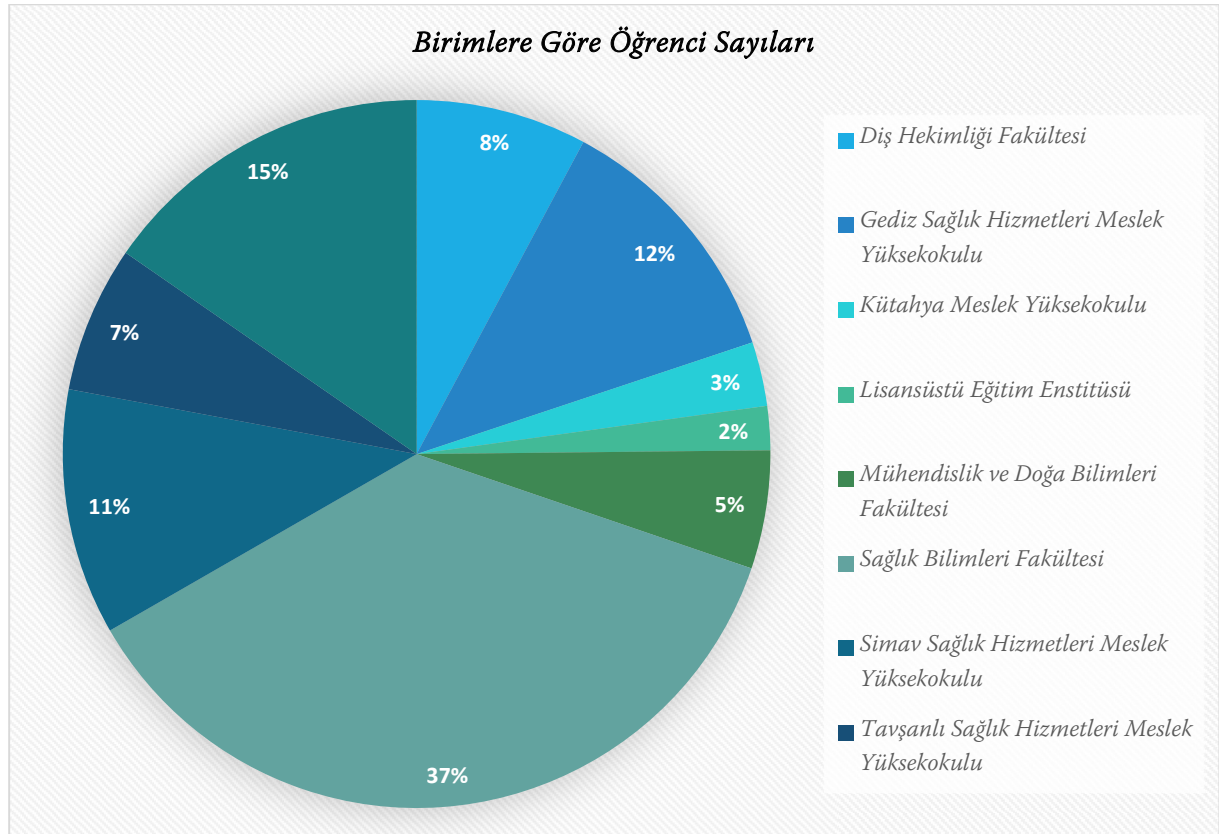


Şekil 1. 2. Öğrenim Düzeyine Göre Öğrenci Sayıları

3826 lisans öğrencisi Üniversitemizin toplam öğrenci sayısının %65 ini oluşturmaktadır. 1939 ön lisans öğrencisi Üniversitemiz toplam öğrenci sayısının %33 ünü oluşturmaktadır. Lisansüstü öğrenciler toplam sayının %2 sini oluşturmaktadır.

Tablo 1. 9. Birimlere Göre Öğrenci Sayısı

<i>Birimler</i>	<i>Erkek</i>	<i>Kadın</i>	<i>Toplam</i>
<i>Diş Hekimliği Fakültesi</i>	172	288	460
<i>Gediz Sağlık Hizmetleri Meslek Yüksekokulu</i>	169	541	710
<i>Kütahya Meslek Yüksekokulu</i>	30	143	173
<i>Lisansüstü Eğitim Enstitüsü</i>	36	82	118
<i>Mühendislik ve Doğa Bilimleri Fakültesi</i>	134	184	318
<i>Sağlık Bilimleri Fakültesi</i>	389	1755	2144
<i>Simav Sağlık Hizmetleri Meslek Yüksekokulu</i>	184	478	662
<i>Tavşanlı Sağlık Hizmetleri Meslek Yüksekokulu</i>	101	293	394
<i>Tıp Fakültesi</i>	395	509	904
<i>Genel Toplam</i>	1610	4273	5883



Şekil 1. 3. Birimlere göre Öğrenci Sayıları Grafiği

2023 yılı Ekim ayı verilerine göre, %37'lik oranla (2144 öğrenci) Üniversitemizde en fazla öğrenci sayısı Sağlık Bilimleri Fakültesinde bulunmaktadır. Öğrenci sayısı bakımından Tıp Fakültesi %15 (904 öğrenci) ile ikinci sırada, %12 (710 öğrenci) ile Gediz Sağlık Hizmetleri MYO üçüncü sırada bulunmaktadır.

Tablo 1. 10. 2023 YKS Sonuçlarına Göre Yerleşen ve Kaydolan Öğrenci Sayısı

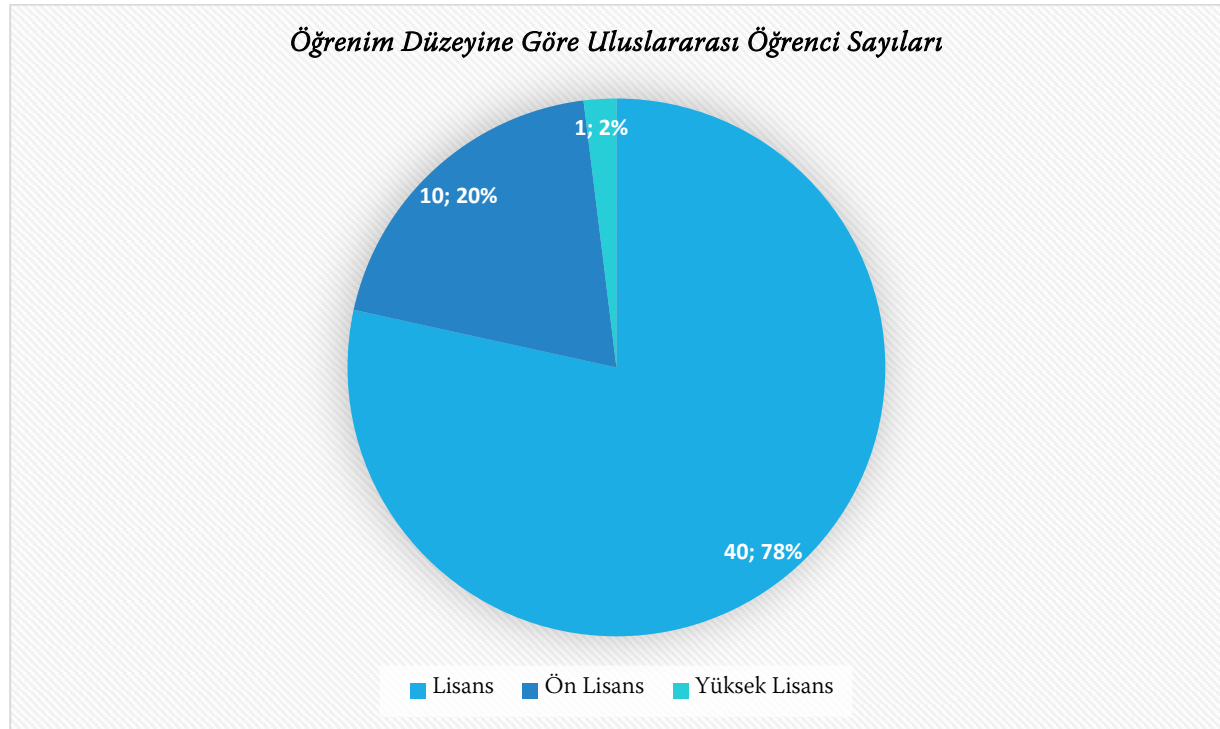
<i>Birimler / Programlar</i>	<i>Yerleşen Öğrenci Sayısı</i>	<i>Kaydolan Öğrenci Sayısı</i>
<i>DİŞ HEKİMLİĞİ FAKÜLTESİ</i>		
<i>DİŞ HEKİMLİĞİ</i>	93	93
<i>GEDİZ SAĞLIK HİZMETLERİ MESLEK YÜKSEKOKULU</i>		
<i>ÇOCUK GELİŞİMİ</i>	64	50
<i>ECZANE HİZMETLERİ</i>	54	49
<i>İLK VE ACİL YARDIM</i>	64	62
<i>TIBBİ DOKÜMANTASYON VE SEKRETERLİK</i>	74	68
<i>TIBBİ DOKÜMANTASYON VE SEKRETERLİK (İÖ)</i>	63	60
<i>KÜTAHYA MESLEK YÜKSEKOKULU</i>		
<i>ANESTEZİ</i>	42	40
<i>DİŞ PROTEZ TEKNOLOJİSİ</i>	42	42
<i>HASTA BAKIMI</i>	42	40
<i>MÜHENDİSLİK VE DOĞA BİLİMLERİ FAKÜLTESİ</i>		
<i>ADLİ BİLİMLER</i>	41	37
<i>ADLİ BİLİMLER (KKTC UYRUKLU)</i>	1	1
<i>BİLGİSAYAR MÜHENDİSLİĞİ</i>	62	61
<i>MOLEKÜLER BİYOLOJİ VE GENETİK</i>	42	42
<i>SAĞLIK BİLİMLERİ FAKÜLTESİ</i>		
<i>BESLENME VE DİYETETİK</i>	53	52
<i>DİL VE KONUŞMA TERAPİSİ</i>	53	52
<i>EBELİK</i>	88	88
<i>ERGOTERAPİ</i>	42	42
<i>FİZYOTERAPİ VE REHABİLİTASYON</i>	103	102
<i>HEMŞİRELİK</i>	134	134
<i>SAĞLIK YÖNETİMİ</i>	31	24
<i>SOSYAL HİZMET</i>	42	37
<i>SİMAV SAĞLIK HİZMETLERİ MESLEK YÜKSEKOKULU</i>		
<i>FİZYOTERAPİ</i>	74	67
<i>OPTİSYENLİK</i>	42	30
<i>SAĞLIK BİLGİ SİSTEMLERİ TEKNİKLERİ</i>	32	23
<i>TIBBİ GÖRÜNTÜLEME TEKNİKLERİ</i>	54	50
<i>TIBBİ LABORATUVAR TEKNİKLERİ</i>	64	58
<i>YAŞLI BAKIMI</i>	64	55

TAVŞANLI SAĞLIK HİZMETLERİ M.Y.O.		
AĞIZ VE DİŞ SAĞLIĞI	42	38
DEZENFEKSİYON, STERİLİZASYON VE ANTİSEPSİ TEKNİKLERİ	42	38
FİZYOTERAPİ	54	50
İŞ VE UĞRAŞI TERAPİSİ	42	38
TIP FAKÜLTESİ		
TIP	154	151
Toplam	1894	1774

YKS sonuçlarına göre ilk yerleştirme işlemleri sonunda Üniversitemizde bulunan 1894 kontenjanın 1774' ü tercih edilmiştir, ilk yerleştirme sonuçlarına göre doluluk oranı %94 tür. Ek kontenjanlar ve diğer yerleştirme işlemleri ile birlikte Üniversitemiz kontenjanlarının doluluk oranı %100' ün üzerine çıkmıştır.

Tablo 1. 11. Öğretim Düzeyine Göre Uluslararası Öğrenci Sayıları

<i>Öğretim Düzeyi</i>	<i>Erkek</i>	<i>Kadın</i>	<i>Toplam</i>
<i>Lisans</i>	21	19	40
<i>Ön Lisans</i>	7	3	10
<i>Yüksek Lisans</i>		1	1
Toplam	28	23	51

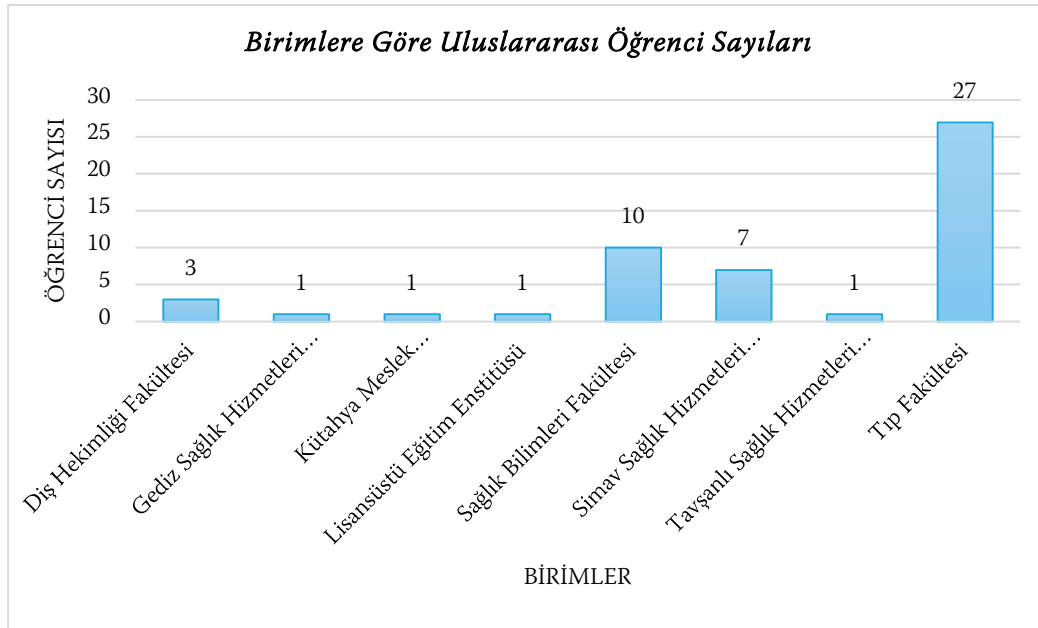


Şekil 1. 4. Öğretim Düzeyine Göre Uluslararası Öğrenci Sayıları Grafiği

Şekil 1.4. te ve Tablo 1.10.'da belirtildiği üzere Ekim 2023 verilerine göre en fazla uluslararası öğrenci %78 oranı ile (40 öğrenci) lisans programlarında bulunmaktadır.

Tablo 1. 12. Birimlere Göre Uluslararası Öğrenci Sayıları

<i>Birimler</i>	<i>Erkek</i>	<i>Kadın</i>	<i>Toplam</i>
<i>Dış Hekimliği Fakültesi</i>	3		3
<i>Dış Hekimliği</i>	3		3
<i>Gediz Sağlık Hizmetleri Meslek Yüksekokulu</i>	1		1
<i>Eczane Hizmetleri</i>	1		1
<i>Kütahya Meslek Yüksekokulu</i>		1	1
<i>Hasta Bakımı</i>		1	1
<i>Lisansüstü Eğitim Enstitüsü</i>		1	1
<i>Farmakoloji (YL)</i>		1	1
<i>Sağlık Bilimleri Fakültesi</i>	2	8	10
<i>Ebelik</i>		1	1
<i>Fizyoterapi ve Rehabilitasyon</i>		4	4
<i>Hemşirelik</i>	2	3	5
<i>Simav Sağlık Hizmetleri Meslek Yüksekokulu</i>	5	2	7
<i>Tıbbi Görüntüleme Teknikleri</i>	3		3
<i>Tıbbi Laboratuvar Teknikleri</i>	2	2	4
<i>Tavşanlı Sağlık Hizmetleri Meslek Yüksekokulu</i>	1		1
<i>Ağız ve Dış Sağlığı</i>	1		1
<i>Tıp Fakültesi</i>	16	11	27
<i>Tıp</i>	16	11	27
<i>Toplam</i>	28	23	51

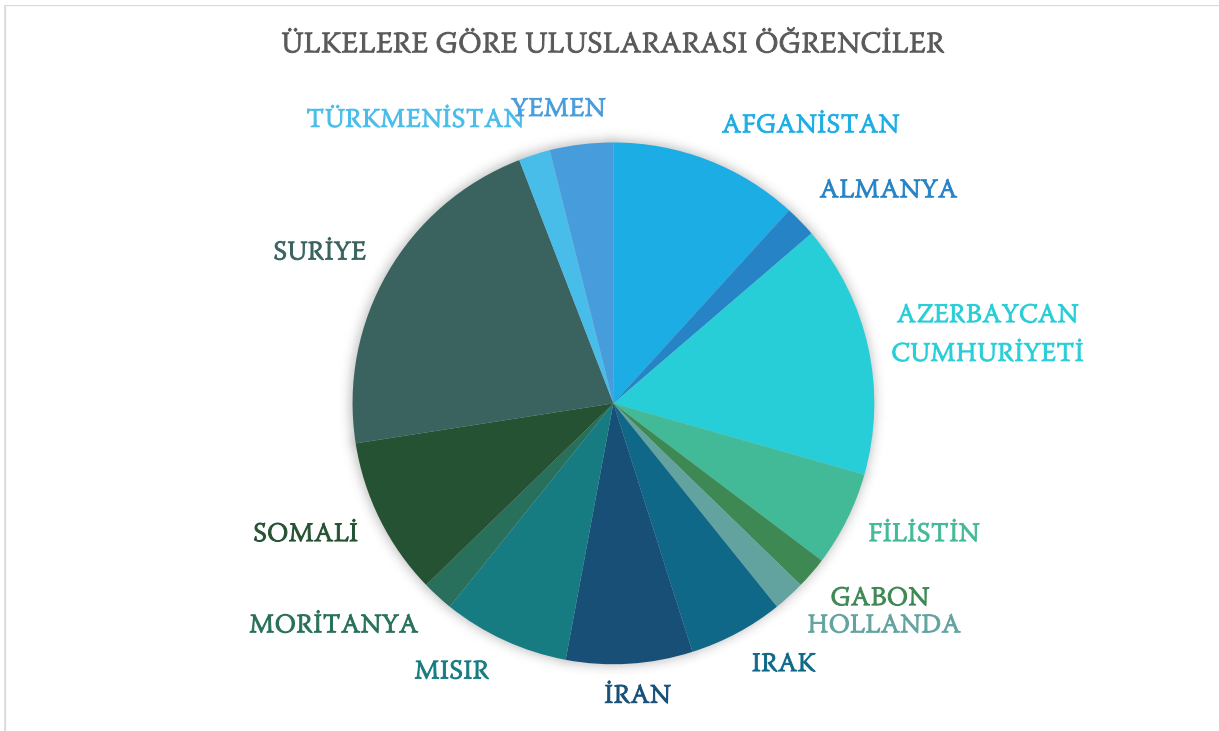


Şekil 1. 5. Birimlere Göre Uluslararası Öğrenci Sayıları Grafiği

Tablo 1.11. ve Şekil 1.5.' e göre en fazla uluslararası öğrenci Tıp Fakültesinde (27 öğrenci) bulunmaktadır. İkinci sırada ise 10 öğrenci ile Sağlık Bilimleri Fakültesi bulunmaktadır.

Tablo 1. 13. Ülkeye Göre Uluslararası Öğrenci Sayıları

Ülkeler	Erkek	Kadın	Toplam
AFGANİSTAN	1	5	6
ALMANYA		1	1
AZERBAYCAN	4	4	8
FİLİSTİN	3		3
GABON	1		1
HOLLANDA	1		1
IRAK	2	1	3
İRAN	2	2	4
MISIR	1	3	4
MORİTANYA	1		1
SOMALİ	2	3	5
SURİYE	8	3	11
TÜRKMENİSTAN		1	1
YEMEN	2		2
Toplam	28	23	51

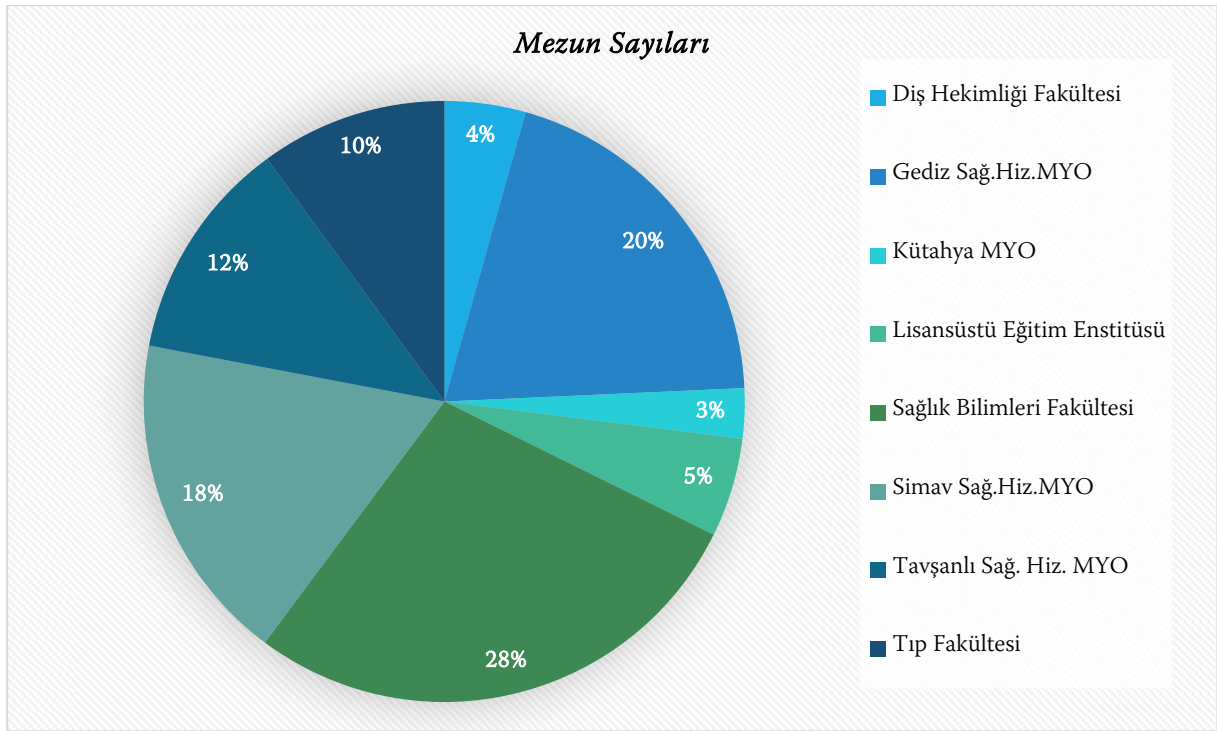


Şekil 1. 6. Ülkelere Göre Uluslararası Öğrenci Grafiği

Üniversitemize kayıtlı uluslararası öğrencilerin geldikleri ülkeye göre istatistikleri incelendiğinde en fazla sayının Suriye olduğu görülmektedir. Sırasıyla Azerbaycan, Afganistan ve Somali uluslararası öğrencilerin geldikleri diğer ülkelerdir.

Tablo 1. 14. Mezun Sayıları

<i>Birimler</i>	<i>Erkek</i>	<i>Kadın</i>	<i>Toplam</i>
<i>Diş Hekimliği Fakültesi</i>	15	35	50
<i>Gediz Sağ.Hiz.MYO</i>	48	180	228
<i>Kütahya MYO</i>		31	31
<i>Lisansüstü Eğitim Enstitüsü</i>	21	40	61
<i>Sağlık Bilimleri Fakültesi</i>	51	268	319
<i>Simav Sağ.Hiz.MYO</i>	37	167	204
<i>Tavşanlı Sağ. Hiz. MYO</i>	30	107	137
<i>Tıp Fakültesi</i>	53	62	115
<i>Toplam</i>	255	890	1145



Şekil 1. 7. Mezun Sayıları Grafiği

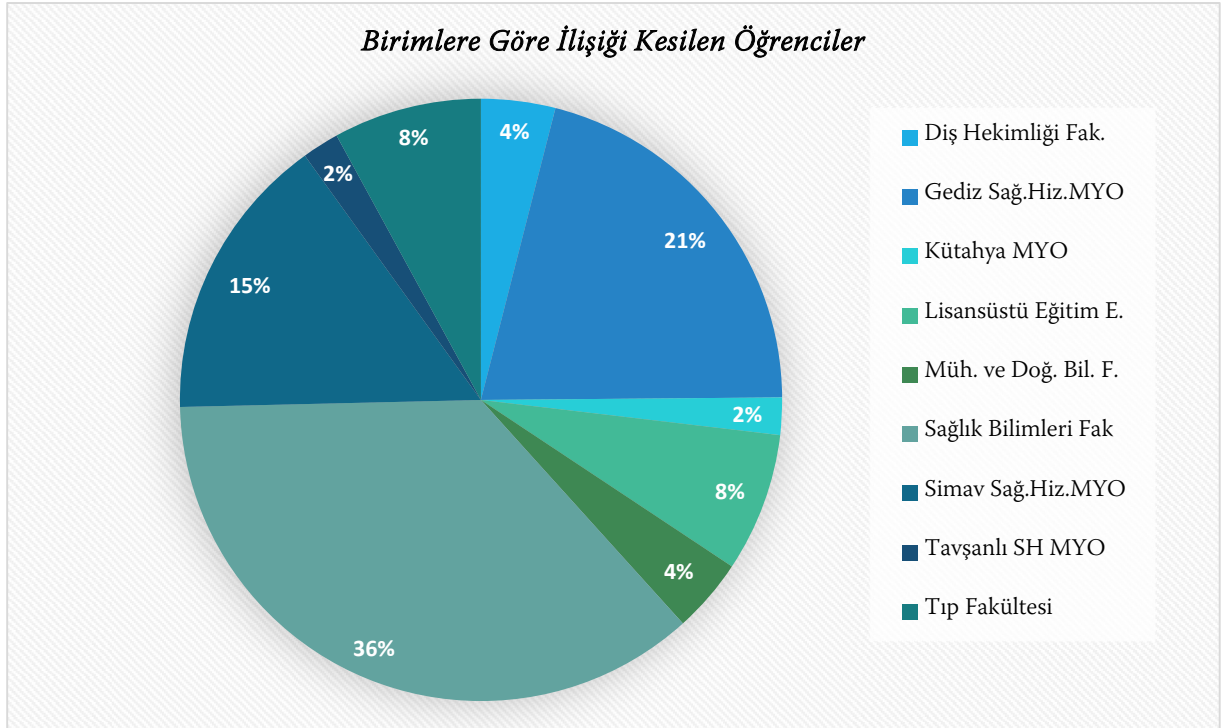
2023 yılında en fazla mezun veren birim 319 mezun (%28) ile Sağlık Bilimleri Fakültesi olmuştur. İkinci sırada 228 mezun (%20) ile Gediz Sağlık Hizmetleri Meslek Yüksekokulu, üçüncü sırada ise 204 mezun (%18) ile Simav Sağlık Hizmetleri Meslek Yüksekokulu bulunmaktadır.

2023 yılında Tıp Fakültesinden 115 (%10), Diş Hekimliği Fakültesinden 50 (%4) öğrenci mezun olmuştur. Diş Hekimliği Fakültesi 2023 yılı itibarıyla ilk mezunlarını vermiştir. 2023 Yılında 3 öğrenci doktora programından, 58 öğrenci de yüksek lisans programlarından mezun olmuştur.

Tablo 1. 15. Birimlere Göre İlişği Kesilen Öğrenci Sayıları

<i>Birimler / İlişik Kesme Nedenleri</i>	<i>İlişği Kesilen Öğrenci Sayısı</i>
<i>Diş Hekimliği Fakültesi</i>	8
<i>Kayı Silindi (Kendi İsteği)</i>	3
<i>Yatay Geçiş - Üniversite Dışı-Ek Madde 1</i>	1
<i>Yatay geçişle gitti (Ek madde 1) (Kurum Dışı)</i>	4
<i>Gediz Sağlık Hizmetleri MYO</i>	42
<i>Kayı Silindi (Azami Öğrenim Süresini Doldurdu)</i>	11
<i>Kayı Silindi (Kendi İsteği)</i>	15
<i>Kayı Silindi (Yönetim Kurulu Kararı)</i>	2
<i>Üniversite Dışı Yatay Geçiş Aynı Programa Gitti</i>	8
<i>Yatay geçişle gitti (Ek madde 1) (Kurum Dışı)</i>	5
<i>Yatay Geçişten Kendi İsteği İle Vazgeçme</i>	1
<i>Kütahya MYO</i>	4
<i>Kayı Silindi (Diğer)</i>	1
<i>Kayı Silindi (Kendi İsteği)</i>	2
<i>Üniversite Dışı Yatay Geçiş Aynı Programa Gitti</i>	1
<i>Lisansüstü Eğitim Enstitüsü</i>	15
<i>Kayı Silindi (Azami Öğrenim Süresini Doldurdu)</i>	12
<i>Kayı Silindi (Diğer)</i>	1
<i>Kayı Silindi (Kendi İsteği)</i>	1
<i>Üniversite İçi Yatay Geçiş Aynı Programa Gitti</i>	1
<i>Mühendislik ve Doğa Bilimleri Fakültesi</i>	8
<i>Kayı Silindi (Kendi İsteği)</i>	1
<i>Üniversite Dışı Yatay Geçiş Aynı Programa Gitti</i>	1
<i>Üniversite Dışı Yatay Geçiş Farklı Programa Gitti</i>	3
<i>Yatay Geçiş - Üniversite İçi-Ek Madde 1</i>	1
<i>Yatay geçişle gitti (Ek madde 1) (Kurum Dışı)</i>	2
<i>Sağlık Bilimleri Fakültesi</i>	73
<i>Kayı Silindi (Azami Öğrenim Süresini Doldurdu)</i>	8
<i>Kayı Silindi (Diğer)</i>	2
<i>Kayı Silindi (Kayıt Yenilememe)</i>	11
<i>Kayı Silindi (Kendi İsteği)</i>	16
<i>Üniversite Dışı Yatay Geçiş Aynı Programa Gitti</i>	18
<i>Üniversite Dışı Yatay Geçiş Farklı Programa Gitti</i>	1
<i>Yatay Geçiş - Üniversite Dışı-Ek Madde 1</i>	2

Yatay geçişle gitti (Ek madde 1) (Kurum Dışı)	14
Yatay Geçişten Kendi İsteği İle Vazgeçme	1
Simav Sağlık Hizmetleri MYO	31
Kaydı Silindi (Azami Öğrenim Süresini Doldurdu)	15
Kaydı Silindi (Kendi İsteği)	10
Kaydı Silindi (Vefat)	2
Üniversite Dışı Yatay Geçiş Aynı Programa Gitti	3
Yatay geçişle gitti (Ek madde 1) (Kurum Dışı)	1
Tavşanlı Sağlık Hizmetleri MYO	4
Kaydı Silindi (Kendi İsteği)	2
Üniversite Dışı Yatay Geçiş Aynı Programa Gitti	1
Yatay geçişle gitti (Ek madde 1) (Kurum Dışı)	1
Tıp Fakültesi	16
Kaydı Silindi (Azami Öğrenim Süresini Doldurdu)	1
Kaydı Silindi (Kayıt Yenilememe)	2
Kaydı Silindi (Kendi İsteği)	4
Üniversite Dışı Yatay Geçiş Aynı Programa Gitti	4
Yatay Geçiş - Üniversite Dışı-Ek Madde 1	1
Yatay geçişle gitti (Ek madde 1) (Kurum Dışı)	4
Toplam	201



Şekil 1. 8. Birimlere Göre İlişigi Kesilen Öğrenci Grafiği

2023 yılında 73 öğrenci (%36) ile en fazla Sağlık Bilimleri Fakültesinden ilişik kesilmiştir. Azami süre nedeniyle 8, kendi isteği ile 16 öğrencinin ilişigi kesilmiştir. 19 öğrenci yatay geçiş yaparak ayrılmıştır. %21'lik oran ile en fazla öğrencinin ilişik kesildiği ikinci okul Gediz Sağlık Hizmetleri Meslek Yüksekokuludur.

2023 yılında Tıp Fakültesinden 16 öğrencinin ilişigi kesilmiştir. 1 öğrencinin azami süre nedeniyle, 2 öğrencinin kayıt yenilememe nedeniyle ilişkileri kesilmiştir.

Tablo 1. 16. 2023 Yılı Uluslararası Öğrenci Kontenjanları ve Öğrenim Ücretleri

<i>Birimler</i>	<i>Program</i>	<i>Kontenjan</i>	<i>Öğrenim Ücreti</i>
<i>Tıp Fakültesi</i>	Tıp	3	82.812,00 TL
<i>Diş Hekimliği Fakültesi</i>	Diş Hekimliği	2	29.874,00 TL
<i>Sağlık Bilimleri Fakültesi</i>	Beslenme ve Diyetetik	1	10.940,00 TL
<i>Sağlık Bilimleri Fakültesi</i>	Dil ve Konuşma Terapisi	1	10.940,00 TL
<i>Sağlık Bilimleri Fakültesi</i>	Ebelik	1	10.940,00 TL
<i>Sağlık Bilimleri Fakültesi</i>	Ergoterapi	1	10.940,00 TL
<i>Sağlık Bilimleri Fakültesi</i>	Fizyoterapi ve Rehabilitasyon	3	10.940,00 TL
<i>Sağlık Bilimleri Fakültesi</i>	Hemşirelik	2	10.940,00 TL
<i>Sağlık Bilimleri Fakültesi</i>	Sağlık Yönetimi	1	10.940,00 TL
<i>Mühendislik ve Doğa Bilimleri Fakültesi</i>	Adli Bilimler	2	16.286,00 TL
<i>Mühendislik ve Doğa Bilimleri Fakültesi</i>	Bilgisayar Mühendisliği	2	16.286,00 TL
<i>Kütahya MYO.</i>	Hasta Bakımı	2	8.200,00 TL
<i>Tavşanlı Sağlık Hizmetleri MYO</i>	Ağız ve Diş Sağlığı	1	8.200,00 TL
<i>Tavşanlı Sağlık Hizmetleri MYO</i>	Dezenfeksiyon, Sterilizasyon ve Antisepsi Teknikerliği	1	8.200,00 TL
<i>Tavşanlı Sağlık Hizmetleri MYO</i>	Fizyoterapi	2	8.200,00 TL
<i>Tavşanlı Sağlık Hizmetleri MYO</i>	İş ve Uğraşı Terapisi	1	8.200,00 TL
<i>Simav Sağlık Hizmetleri MYO</i>	Fizyoterapi	5	8.200,00 TL
<i>Simav Sağlık Hizmetleri MYO</i>	Tıbbi Görüntüleme Teknikleri	5	8.200,00 TL
<i>Simav Sağlık Hizmetleri MYO</i>	Tıbbi Laboratuvar Teknikleri	5	8.200,00 TL
<i>Simav Sağlık Hizmetleri MYO</i>	Yaşlı Bakımı	5	8.200,00 TL
<i>Gediz Sağlık Hizmetleri MYO</i>	Çocuk Gelişimi	5	8.200,00 TL
<i>Gediz Sağlık Hizmetleri MYO</i>	Eczane Hizmetleri	2	8.200,00 TL
<i>Gediz Sağlık Hizmetleri MYO</i>	İlk ve Acil Yardım	5	8.200,00 TL
<i>Gediz Sağlık Hizmetleri MYO</i>	Tıbbi Dokümantasyon ve Sekreterlik	5	8.200,00 TL
<i>Gediz Sağlık Hizmetleri MYO</i>	Tıbbi Dokümantasyon ve Sekreterlik (İ.Ö.)	5	8.200,00 TL

Üniversitemiz uluslararası öğrenci öğrenim ücretleri her yıl Cumhurbaşkanı kararı ile belirlenen cari hizmet maliyetinin 2 katı olarak belirlenmiştir.

4. KURUMSAL KABİLİYET VE KAPASİTENİN DEĞERLENDİRİLMESİ

Öğrenci İşleri Daire Başkanlığının üstün yönleri, zayıf yönleri ve nihai değerlendirme bu bölümde sunulmuştur.

4.1. ÜSTÜNLÜKLER

- Gelişme ve değişmelere açık olunması.
- İş ve İşlemlerin mevzuat çerçevesinde yapılması.
- Öğrenci Otomasyon Programının muadillerine kıyasla üstün olması.
- Diplomaların mezuniyetten sonra kısa süre içerisinde e- imza ile imzalanarak basılması.
- İş birliği ve uyum içinde çalışılması.
- Akademik ve İdari birimler ile sağlıklı iletişim kurabilmek.
- Güler yüzlü, paylaşımcı ve sorumluluk sahibi personelle çalışılması.
- Sunulan hizmetlerin en kısa sürede yerine getirilmesi.

4.2. ZAYIFLIKLAR

- Dijital dosyalama sisteminin geliştirilmesi ihtiyacı,
- Eğitim birimlerinin dağınık olması.
- Personel eksikliği.
- Başkanlığımız çalışma ofislerinin sayısının yetersiz olması.
- Diploma, diploma eki, sertifika vb. belge basımları için baskı odasının olmaması.
- Artan öğrenci sayısına bağlı olarak fiziki alt yapının yetersiz olması.

4.3. DEĞERLENDİRME

Zayıf olunan konularda iyileşmeye gidilmesi sunulan hizmetlerin kalitesini artıracaktır. Üniversitemiz yerleşkelerinin dağınık olması nedeniyle birimler arası kopukların olması birimlerle olan iletişimi açısından sorun oluşturmaktadır. Birimler arasında dijital iletişim ağlarının güçlendirilmesi gereklidir. Bilgi ve belge hizmetlerinin tamamının elektronik ortamda verilebilmesi için gerekli sistem entegrasyonlarının yapılmasının sağlanması gerekmektedir. Birimlerde görevli öğrenci işleri ve bölüm sekreterlerinin öğrenci bilgi sistemi hususunda ve eğitim öğretim mevzuatı konularında eğitilmesinin sağlanması gereklidir.

5. ÖNERİ VE TEDBİRLER

Öğrenci Bilgi Sisteminin bütün akademik personele ve birim Öğrenci İşleri çalışanlarına yönelik eğitimlerin planlanarak yoğunluklarının artırılması ve verimli kullanımının sağlanması iş yükünü hafifletecektir. İşlemlerin zamanında ve en az hata oranı ile yapılabilmesi için birimizce yeni öğrenci kayıtları, tüm öğrencilerimiz için kayıt yenilemeler, Öğrenci Bilgi Sistemi, yönetmelik değişiklikleri, not giriş işlemleri vb. diğer işlemlerle ilgili zaman zaman eğitimler verilmesi, izlenecek yöntemler ve yapılması gerekenler hakkında diğer birimlerle toplantılar yapılması yararlı olacaktır.

Akademik birimlerde her dönem başında ders kayıt dönemine ilişkin bilgilendirmenin yapılması ve geri bildirim alınması, konuyla ilgili dönemsel bilgilendirme toplantıları düzenlenmesi ders kayıtlarında yaşanan sorunların azaltılmasını sağlayacaktır.

Kullanılan yazılımlar, altyapı, fiziki koşullar iyileştirilmelidir. Nitelikli personel temini sağlanmalıdır. Kurum içi ve kurumlar arası ziyaretler planlanarak vizyonun genişletilmesi sağlanabilir.

Not giriş işlemlerinde hatalar yapılan maddi hatalar Öğrenci Bilgi sisteminin ve eğitim öğretim faaliyetleri ile ilgili periyodik süreçlerin işleyişinde aksamalara neden olmaktadır. Not giriş işlemlerinde Akademik Takvime ve sınav prosedürlerine bağlı kalınması gereksiz yazışmaları ve iş yükünü önleyecektir.

Müfredat işlemleri hakkında akademik ve idari personelin bilgilendirilmesi, müfredat yapılandırmasının çağdaş ve güncel yaklaşımlarla düzenlenmesi gerekliliği hususunda farkındalığın artırılması eğitim öğretim planlarının sorunsuz işlenmesini sağlayacaktır.

Harcama Yetkilisinin İç Kontrol Güvence Beyanı

İÇ KONTROL GÜVENCE BEYANI

Harcama yetkilisi olarak görev ve yetkilerim çerçevesinde;

Harcama birimimizce gerçekleştirilen iş ve işlemlerin idarenin amaç ve hedeflerine, iyi mali yönetim ilkelerine, kontrol düzenlemelerine ve mevzuata uygun bir şekilde gerçekleştirildiğini, birimimize bütçe tahsis edilmiş kaynakların planlanmış amaçlar doğrultusunda etkili, ekonomik ve verimli bir şekilde kullanıldığını, birimimizde iç kontrol sisteminin yeterli ve makul güvenceyi sağladığını bildiririm.

Bu güvence, harcama yetkilisi olarak sahip olduğum bilgi ve değerlendirmeler, yönetim bilgi sistemleri, iç kontrol sistemi değerlendirme raporları, izleme ve değerlendirme raporları ile denetim raporlarına dayanmaktadır.

Bu raporda yer alan bilgilerin güvenilir, tam ve doğru olduğunu beyan ederim.

(Kütahya-2024)


Yaşar GÜNEŞ
Daire Başkanı